

Inspiron 14 7000

Onderhoudshandleiding

Model computer: Inspiron 14-7460
Regelgevingsmodel: P74G
Regelgevingstype: P74G001



Opmerkingen, voorzorgsmaatregelen, en waarschuwingen



OPMERKING: Een **OPMERKING** duidt belangrijke informatie aan voor een beter gebruik van het product.



WAARSCHUWING: EEN **WAARSCHUWING** duidt potentiële schade aan hardware of potentieel gegevensverlies aan en vertelt u hoe het probleem kan worden vermeden.



GEVAAR: Een **GEVAAR-KENNISGEVING** duidt op een risico op schade aan eigendommen, lichamelijk letsel of overlijden.

© 2016 Dell Inc. Alle rechten voorbehouden. Dit product wordt beschermd door wetgeving op het gebied van auteursrecht en intellectueel eigendom binnen en buiten de VS. Dell en het Dell logo zijn merken van Dell Inc. in de Verenigde Staten en/of andere rechtsgebieden. Alle overige merken en namen in dit documenten kunnen merken zijn van hun respectieve bedrijven.

2016 - 08

Ver. A00

Inhoudsopgave

Voordat u aan de computer gaat werken.....	8
Voordat u begint	8
Veiligheidsinstructies.....	8
Aanbevolen hulpmiddelen.....	9
Lijst van schroeven.....	10
Nadat u aan de computer heeft gewerkt.....	12
De onderplaat verwijderen.....	13
Procedure.....	13
De onderplaat vervangen.....	16
Procedure.....	16
De accu verwijderen.....	17
Vereisten.....	17
Procedure.....	17
De accu vervangen.....	19
Procedure.....	19
Vereisten achteraf.....	19
De knoopbatterij verwijderen.....	20
Vereisten.....	20
Procedure.....	21



De knoopbatterij vervangen.....	22
Procedure.....	22
Vereisten achteraf.....	22
De harde schijf verwijderen.....	23
Vereisten.....	23
Procedure.....	23
De harde schijf vervangen.....	26
Procedure.....	26
Vereisten achteraf.....	26
De warmteafleider verwijderen.....	27
Vereisten.....	27
Procedure.....	27
De warmteafleider terugplaatsen.....	30
Procedure.....	30
Vereisten achteraf.....	30
De draadloze kaart verwijderen.....	32
Vereisten.....	32
Procedure.....	32
De draadloze kaart vervangen.....	34
Procedure.....	34
Vereisten achteraf.....	35
Het beeldscherm verwijderen.....	36
Vereisten.....	36
Procedure.....	36

Het beeldscherm vervangen.....	40
Procedure.....	40
Vereisten achteraf.....	40
Het I/O-paneel verwijderen.....	41
Vereisten.....	41
Procedure.....	41
De I/O-kaart vervangen.....	43
Procedure.....	43
Vereisten achteraf.....	43
De geheugenmodules verwijderen.....	44
Vereisten.....	44
Procedure.....	44
De geheugenmodules vervangen.....	46
Procedure.....	46
Vereisten achteraf.....	47
De luidsprekers verwijderen.....	48
Vereisten.....	48
Procedure.....	48
De luidsprekers vervangen.....	50
Procedure.....	50
Vereisten achteraf.....	50
De kaart van het statuslampje verwijderen.....	51
Vereisten.....	51
Procedure.....	51



De kaart van het statuslampje terugplaatsen.....	53
Procedure.....	53
Vereisten achteraf.....	53
De solid-state-schijf verwijderen.....	54
Vereisten.....	54
Procedure.....	54
De solid-state-schijf terugplaatsen.....	56
Procedure.....	56
Vereisten achteraf.....	57
De touchpadmodule verwijderen.....	58
Vereisten.....	58
Procedure.....	58
De touchpadmodule vervangen.....	62
Procedure.....	62
Vereisten achteraf.....	62
Het moederbord verwijderen.....	63
Vereisten.....	63
Procedure.....	63
Het moederbord vervangen.....	66
Procedure.....	66
Vereisten achteraf.....	67
De netadapterpoort verwijderen.....	68
Vereisten.....	68
Procedure.....	68

De netadapterpoort vervangen.....	70
Procedure.....	70
Vereisten achteraf.....	70
De polssteun en het toetsenbord verwijderen.....	71
Procedure.....	71
Procedure.....	72
De polssteun en het toetsenbord terugplaatsen.....	73
Procedure.....	73
Vereisten achteraf.....	73
Het BIOS flashen.....	74
Diagnostiek.....	75
Hulp verkrijgen en contact opnemen met Dell.....	77
Bronnen voor zelfhulp.....	77
Contact opnemen met Dell.....	78



Voordat u aan de computer gaat werken



OPMERKING: De afbeeldingen in dit document kunnen verschillen van uw computer; dit is afhankelijk van de configuratie die u hebt besteld.

Voordat u begint

1 Sla alle geopende bestanden op en sluit deze, en sluit alle geopende applicaties af.

2 Sluit uw computer af. Klik op **Start** →  **Energiebeheer** → **Afsluiten**.



OPMERKING: Wanneer u een ander besturingssysteem gebruikt, raadpleegt u de documentatie van uw besturingssysteem voor instructies voor het afsluiten hiervan.

3 Haal de stekker van de computer en van alle aangesloten apparaten uit het stopcontact.

4 Koppel alle kabels zoals telefoonkabels, netwerkkabels, enz. los van uw computer.

5 Koppel alle aangesloten apparaten en randapparatuur, zoals het toetsenbord, de muis, enz. los van uw computer.

6 Verwijder eventueel aanwezige mediakaarten en optische stations uit uw computer, indien van toepassing.

7 Klap het beeldscherm dicht en draai de computer om.

Veiligheidsinstructies

Volg de onderstaande veiligheidsrichtlijnen om uw persoonlijke veiligheid te garanderen en de computer en werkomgeving te beschermen tegen mogelijke schade.



GEVAAR: Lees de veiligheidsinstructies die bij uw computer zijn geleverd alvorens u werkzaamheden binnen uw computer uitvoert. Raadpleeg voor meer informatie over veiligheidsrichtlijnen onze webpagina over wet- en regelgeving op www.dell.com/regulatory_compliance.

-  **GEVAAR:** Koppel alle voedingsbronnen los voordat u de computerbehuizing of -panelen opent. Zodra u klaar bent met de werkzaamheden binnen de computer, plaatst u alle behuizingen, panelen en schroeven terug voordat u de computer weer aansluit op de voedingsbron.
-  **WAARSCHUWING:** Zorg ervoor dat het werkoppervlak plat en schoon is om schade aan de computer te voorkomen.
-  **WAARSCHUWING:** Pak de componenten en kaarten bij de rand vast en kom niet aan pinnetjes en contactpunten om beschadigingen te voorkomen.
-  **WAARSCHUWING:** U mag alleen problemen oplossen en reparaties uitvoeren na goedkeuring of op aanwijzing van het team van Dell voor technische assistentie. Schade als gevolg van werkzaamheden die niet door Dell zijn goedgekeurd, wordt niet gedekt door uw garantie. Raadpleeg de veiligheidsinstructies die bij uw product zijn meegeleverd of kijk op www.dell.com/regulatory_compliance.
-  **WAARSCHUWING:** Raak onderdelen pas aan nadat u zich hebt geaard door een ongeverfd metalen oppervlak van de behuizing aan te raken, zoals het metaal rondom de openingen voor de kaarten aan de achterkant van de computer. Raak tijdens het werken aan uw computer af en toe een ongeverfd metalen oppervlak aan om eventuele statische elektriciteit, die schadelijk kan zijn voor interne componenten, te ontladen.
-  **WAARSCHUWING:** Verwijder kabels door aan de stekker of aan de kabelontlastingslus te trekken en niet aan de kabel zelf. Sommige kabels hebben aansluitingen met vergrendelingslipjes of duimschroeven die u moet ontgrendelen voordat u de kabel loskoppelt. Houd kabels bij het loskoppelen uitgelijnd om te voorkomen dat aansluitpinnetjes verbuigen. Zorg er bij het aansluiten van kabels voor dat de aansluitingen en poorten de juiste richting hebben en correct zijn uitgelijnd.
-  **WAARSCHUWING:** Druk op eventueel geïnstalleerde kaarten in de optionele mediakaartlezer om ze uit te werpen.

Aanbevolen hulpmiddelen

Bij de procedures in dit document heeft u mogelijk de volgende hulpmiddelen nodig:










- Kruiskopschroevendraaier








- Plastic pennetje

Lijst van schroeven

De volgende tabel bevat de lijst met schroeven die worden gebruikt voor het bevestigen van verschillende onderdelen op de polssteun- en toetsenbordassemblage.

Component	Vast aan	Type schroef	Aantal	Afbeelding schroef
Onderplaat	Polssteun- en toetsenbordassemblage	M2.5x5	7	
Batterij	Polssteun- en toetsenbordassemblage	M2x3	4	
Beeldschermassemblage (beeldschermsharnier)	Polssteun- en toetsenbordassemblage	M2.5x5	4	
Bracket van de harde schijf	Polssteun- en toetsenbordassemblage	M2x3	4	
Harde schijf	Bracket van de harde schijf	M3x3	4	
Warmteafleidersassemblage	Moederbord	M2x3	5	
I/O-kaart	Polssteun- en toetsenbordassemblage	M2x3	2	
Poort voor netadapter	Polssteun- en toetsenbordassemblage	M2x3	1	
Kaart van het statuslampje	Polssteun- en toetsenbordassemblage	M2x3	1	

Component	Vast aan	Type schroef	Aantal	Afbeelding schroef
Solid State-station	Polssteun- en toetsenbordasse mblage	M3x3	1	
Moederbord	Polssteun- en toetsenbordasse mblage	M2x3	3	
Bracket van de touchpad	Polssteun- en toetsenbordasse mblage	M2x3	3	
Touchpad	Polssteun- en toetsenbordasse mblage	M2x2	4	
Bracket van de draadloze kaart	Polssteun- en toetsenbordasse mblage	M2x3	1	

Nadat u aan de computer heeft gewerkt



WAARSCHUWING: Uw computer kan beschadigd raken als u er losse schroeven in achterlaat.

- 1 Breng alle schroeven opnieuw aan en zorg ervoor dat er geen losse schroeven in uw computer achterblijven.
- 2 Sluit alle externe apparaten, randapparaten of kabels die u eerder had losgekoppeld, weer aan voordat u aan uw computer werkt.
- 3 Plaats alle mediakaarten, schijven of andere onderdelen die u had verwijderd, weer terug voordat u aan uw computer werkt.
- 4 Sluit uw computer en alle aangesloten apparaten aan op het stopcontact.
- 5 Zet de computer aan.

De onderplaat verwijderen



GEVAAR: Voordat u in uw computer werkt dient u de meegeleverde veiligheidsinstructies te lezen en de stappen te volgen in [Voordat u in uw computer gaat werken](#). Nadat u in uw computer hebt gewerkt, moet u de instructies volgen die worden beschreven in [Nadat u in uw computer hebt gewerkt](#). Raadpleeg voor meer informatie over veiligheidsrichtlijnen onze website over de wet- en regelgeving op www.dell.com/regulatory_compliance.

Procedure

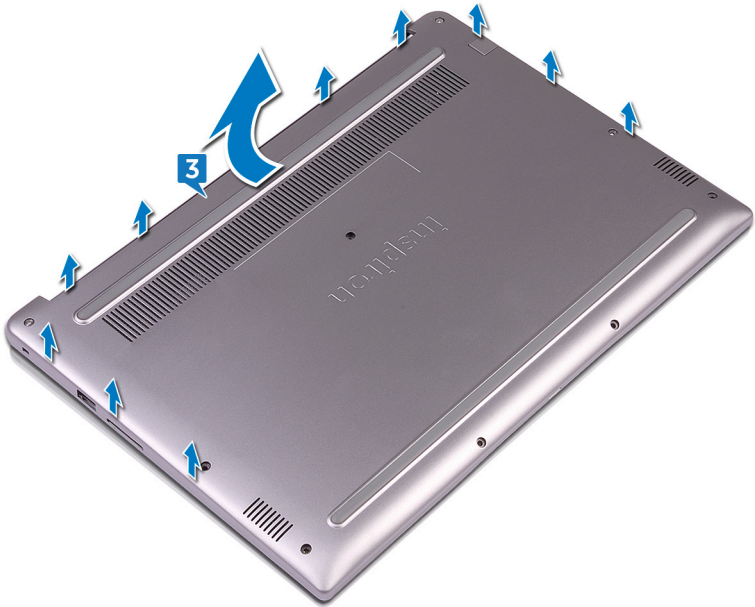
- 1 Draai de drie borgschroeven los waarmee de onderplaat aan de polssteun- en toetsenbordassemblage is bevestigd.



- 2 Verwijder de zeven schroeven (M2.5x5) waarmee de onderplaat aan de polssteun- en toetsenbordassemblage is bevestigd.



- 3** Maak met uw vingertoppen de onderplaat los van de polssteun- en toetsenbordassemblage.



De onderplaat vervangen



GEVAAR: Voordat u in uw computer werkt dient u de meegeleverde veiligheidsinstructies te lezen en de stappen te volgen in [Voordat u in uw computer gaat werken](#). Nadat u in uw computer hebt gewerkt, moet u de instructies volgen die worden beschreven in [Nadat u in uw computer hebt gewerkt](#). Raadpleeg voor meer informatie over veiligheidsrichtlijnen onze website over de wet- en regelgeving op www.dell.com/regulatory_compliance.

Procedure

- 1 Lijn de onderplaat uit met de polssteun- en toetsenbordassemblage en klik hem vast.
- 2 Plaats de zeven schroeven (M2.5x5) terug waarmee de onderplaat aan de polssteun- en toetsenbordassemblage wordt bevestigd.
- 3 Draai de drie borgschroeven vast waarmee de onderplaat aan de polssteun- en toetsenbordassemblage wordt bevestigd.

De accu verwijderen



GEVAAR: Voordat u in uw computer werkt dient u de meegeleverde veiligheidsinstructies te lezen en de stappen te volgen in [Voordat u in uw computer gaat werken](#). Nadat u in uw computer hebt gewerkt, moet u de instructies volgen die worden beschreven in [Nadat u in uw computer hebt gewerkt](#). Raadpleeg voor meer informatie over veiligheidsrichtlijnen onze website over de wet- en regelgeving op www.dell.com/regulatory_compliance.

Vereisten

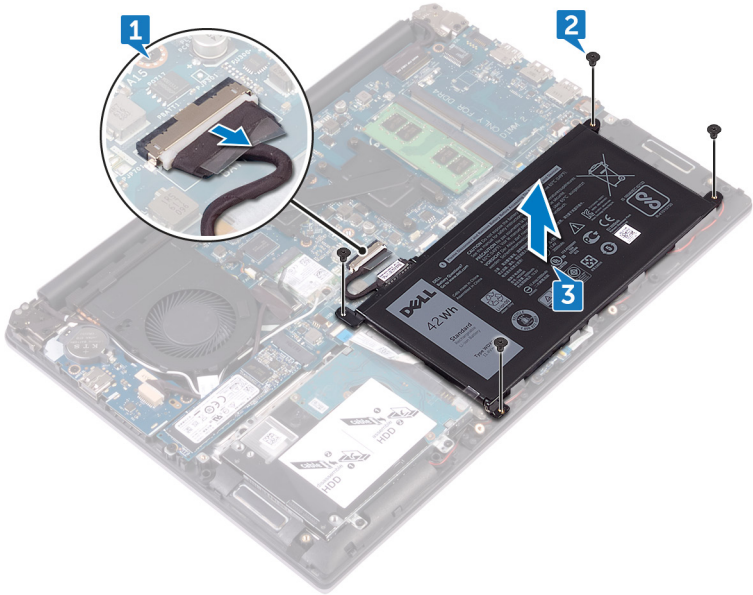
Verwijder de [onderplaat](#).

Procedure

- 1 Trek de batterijkabel los van het moederbord.
- 2 Verwijder de vier schroeven (M2x3) waarmee de batterij op de polssteun- en toetsenbordassemblage is bevestigd.



- 3 Til de batterij weg van de polssteun- en toetsenbordassemblage.



- 4 Houd de aan-/uitknop vijf seconden ingedrukt om het moederbord te aarden.

De accu vervangen



GEVAAR: Voordat u in uw computer werkt dient u de meegeleverde veiligheidsinstructies te lezen en de stappen te volgen in [Voordat u in uw computer gaat werken](#). Nadat u in uw computer hebt gewerkt, moet u de instructies volgen die worden beschreven in [Nadat u in uw computer hebt gewerkt](#). Raadpleeg voor meer informatie over veiligheidsrichtlijnen onze website over de wet- en regelgeving op www.dell.com/regulatory_compliance.

Procedure


- 1 Lijn de schroefgaten op de batterij uit met de schroefgaten op de polssteun- en toetsenbordassemblage.
- 2 Plaats de vier schroeven (M2x3) terug waarmee de batterij op de polssteun- en toetsenbordassemblage wordt bevestigd.
- 3 Sluit de batterijkabel aan op het moederbord.

Vereisten achteraf

Plaats de [onderplaat](#) terug.



De knoopbatterij verwijderen

 **GEVAAR:** Voordat u in uw computer werkt dient u de meegeleverde veiligheidsinstructies te lezen en de stappen te volgen in [Voordat u in uw computer gaat werken](#). Nadat u in uw computer hebt gewerkt, moet u de instructies volgen die worden beschreven in [Nadat u in uw computer hebt gewerkt](#). Raadpleeg voor meer informatie over veiligheidsrichtlijnen onze website over de wet- en regelgeving op www.dell.com/regulatory_compliance.

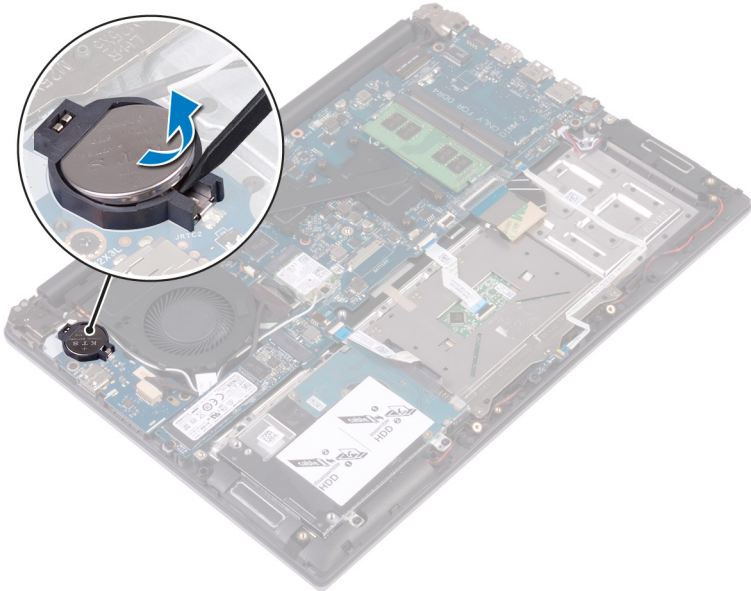
 **WAARSCHUWING:** Wanneer u de knoopbatterij verwijdert, worden de standaardinstellingen van de BIOS hersteld. Het is aan te raden de instellingen van de BIOS te noteren voordat u de knoopbatterij verwijdert.

Vereisten

- 1 Verwijder de [onderplaat](#).
- 2 Verwijder de [batterij](#).

Procedure

Peuter met een plastic pennetje de knoopcelbatterij los van de batterijhouder



De knoopbatterij vervangen



GEVAAR: Voordat u in uw computer werkt dient u de meegeleverde veiligheidsinstructies te lezen en de stappen te volgen in [Voordat u in uw computer gaat werken](#). Nadat u in uw computer hebt gewerkt, moet u de instructies volgen die worden beschreven in [Nadat u in uw computer hebt gewerkt](#). Raadpleeg voor meer informatie over veiligheidsrichtlijnen onze website over de wet- en regelgeving op www.dell.com/regulatory_compliance.


Procedure

Klik de knoopbatterij met de positieve zijde omhoog vast in de batterijhouder.

Vereisten achteraf

- 1 Plaats de [batterij](#) terug.
- 2 Plaats de [onderplaat](#) terug.

De harde schijf verwijderen

 **GEVAAR:** Voordat u in uw computer werkt dient u de meegeleverde veiligheidsinstructies te lezen en de stappen te volgen in [Voordat u in uw computer gaat werken](#). Nadat u in uw computer hebt gewerkt, moet u de instructies volgen die worden beschreven in [Nadat u in uw computer hebt gewerkt](#). Raadpleeg voor meer informatie over veiligheidsrichtlijnen onze website over de wet- en regelgeving op www.dell.com/regulatory_compliance.

 **WAARSCHUWING:** Harde schijven zijn kwetsbaar. Wees voorzichtig wanneer u de harde schijf hanteert.

 **WAARSCHUWING:** Om geen gegevens te verliezen, mag de harde schijf niet worden verwijderd als de computer aan staat of in slaapmodus is.

Vereisten

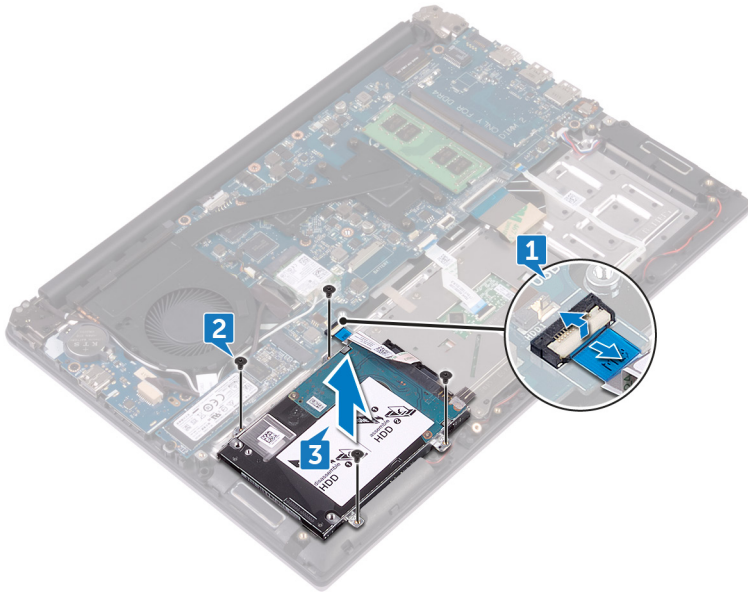
- 1 Verwijder de [onderplaat](#).
- 2 Verwijder de [batterij](#).

Procedure

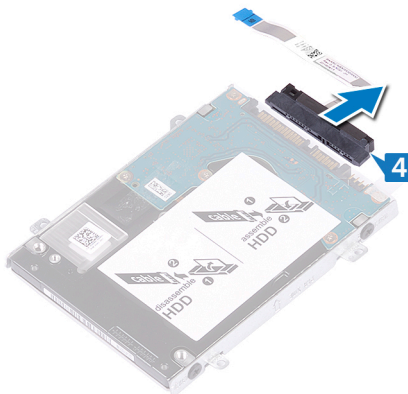
- 1 Open de vergrendeling en koppel de kabel van de harde schijf los van het moederbord.
- 2 Verwijder de vier schroeven (M2x3) waarmee de harde schijf-assemblage aan de polssteun- en toetsenbordassemblage is bevestigd.



- 3** Verwijder de harde schijf-assemblage van de polssteun- en toetsenbordassemblage.

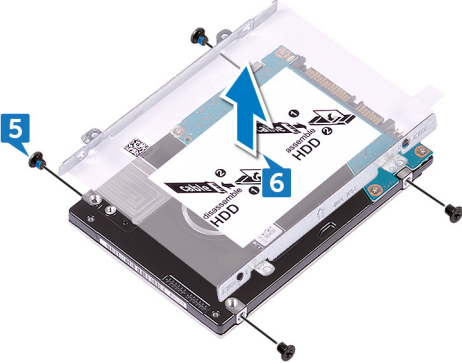


- 4** Koppel de interposer los van de harde schijf-assemblage.




- 5** Verwijder de vier schroeven (M3x3) waarmee de bracket aan de vaste schijf is bevestigd.

6 Til de bracket van de harde schijf weg van de harde schijf.



De harde schijf vervangen

 **GEVAAR:** Voordat u in uw computer werkt dient u de meegeleverde veiligheidsinstructies te lezen en de stappen te volgen in [Voordat u in uw computer gaat werken](#). Nadat u in uw computer hebt gewerkt, moet u de instructies volgen die worden beschreven in [Nadat u in uw computer hebt gewerkt](#). Raadpleeg voor meer informatie over veiligheidsrichtlijnen onze website over de wet- en regelgeving op www.dell.com/regulatory_compliance.

 **WAARSCHUWING:** Harde schijven zijn kwetsbaar. Wees voorzichtig wanneer u de harde schijf hanteert.




Procedure

- 1 Lijn de schroefgaten in de bracket van de harde schijf uit met de schroefgaten in de harde schijf.
- 2 Plaats de vier schroeven (M3x3) terug waarmee de bracket aan de vaste schijf wordt bevestigd.
- 3 Sluit de interposer aan op de harde schijf-assemblage.
- 4 Lijn de schroefgaten van de harde schijf-assemblage uit met de schroefgaten op de polssteun- en toetsenbordassemblage.
- 5 Plaats de vier schroeven (M2x3) terug waarmee de harde schijf-assemblage aan de polssteun- en toetsenbordassemblage wordt bevestigd.
- 6 Sluit de kabel van de harde schijf aan op het moederbord.

Vereisten achteraf

- 1 Plaats de [batterij](#) terug.
- 2 Plaats de [onderplaat](#) terug.

De warmteafleider verwijderen

-  **GEVAAR:** Voordat u in uw computer werkt dient u de meegeleverde veiligheidsinstructies te lezen en de stappen te volgen in [Voordat u in uw computer gaat werken](#). Nadat u in uw computer hebt gewerkt, moet u de instructies volgen die worden beschreven in [Nadat u in uw computer hebt gewerkt](#). Raadpleeg voor meer informatie over veiligheidsrichtlijnen onze website over de wet- en regelgeving op www.dell.com/regulatory_compliance.
-  **GEVAAR:** Tijdens normaal gebruik kan de warmteafleider heet worden. Laat de warmteafleider voldoende lang afkoelen voordat u deze aanraakt.
-  **WAARSCHUWING:** U zorgt ervoor dat de processor maximaal wordt gekoeld door de gebieden voor warmteoverdracht op de warmteafleider niet aan te raken. Het vet van uw huid kan het warmteoverdrachtvermogen van thermisch vet verminderen.

Vereisten

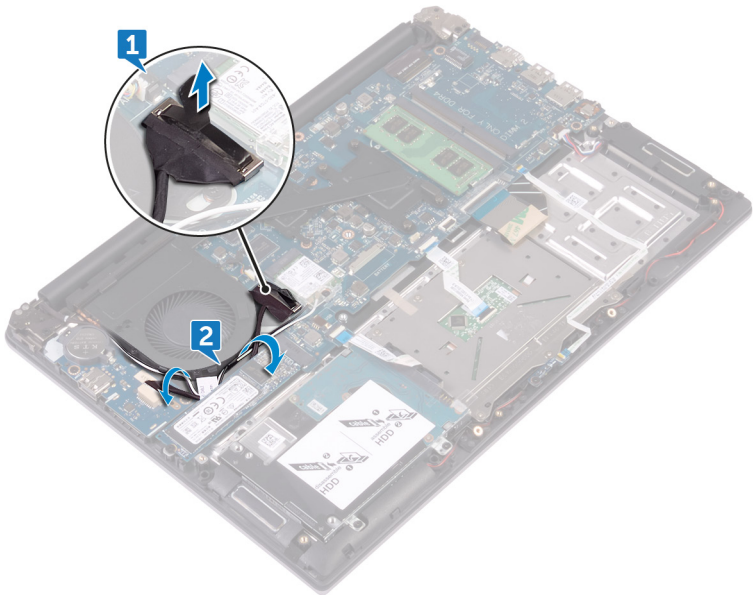
- 1 Verwijder de [onderplaat](#).
- 2 Verwijder de [batterij](#).

Procedure

- 1 Gebruik het trekklipje om de kabel van de I/O-kaart uit het moederbord te verwijderen.

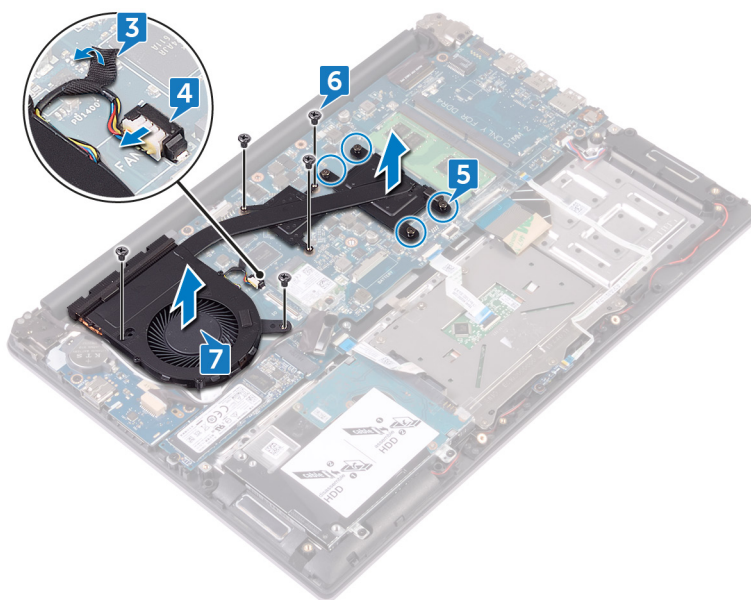


- 2 Verwijder de kabel van de I/O-kaart uit de geleiders op de ventilator.



- 3 Verwijder de tape waarmee de ventilatorkabel op het moederbord is bevestigd.
- 4 Koppel de ventilatorkabel los van het moederbord.
- 5 Maak in de juiste volgorde (aangegeven op de warmteafleiderassemblage) de vier borgschroeven los waarmee de warmteafleiderassemblage op het moederbord is bevestigd.
- 6 Verwijder in de juiste volgorde (aangegeven op de warmteafleiderassemblage) de vijf schroeven (M2x3) waarmee de warmteafleiderassemblage op het moederbord is bevestigd.

- 7 Til de warmteafleiderassemblage van het moederbord.



De warmteafleider terugplaatsen



GEVAAR: Voordat u in uw computer werkt dient u de meegeleverde veiligheidsinstructies te lezen en de stappen te volgen in [Voordat u in uw computer gaat werken](#). Nadat u in uw computer hebt gewerkt, moet u de instructies volgen die worden beschreven in [Nadat u in uw computer hebt gewerkt](#). Raadpleeg voor meer informatie over veiligheidsrichtlijnen onze website over de wet- en regelgeving op www.dell.com/regulatory_compliance.



WAARSCHUWING: Als de warmteafleider onjuist wordt uitgelijnd, kan dit schade aan het moederbord en de processor veroorzaken.



OPMERKING: Het oorspronkelijke thermische smeermiddel kan worden hergebruikt als het oorspronkelijke moederbord en de ventilator samen opnieuw worden geïnstalleerd. Als het moederbord of de ventilator wordt teruggeplaatst, moet u de thermische mat gebruiken die in het pakket is meegeleverd om ervoor te zorgen dat de warmte wordt afgevoerd.

Procedure

- 1 Lijn de schroefgaten in de warmteafleiderassemblage uit met de schroefgaten op het moederbord.
- 2 Draai in de juiste volgorde (aangegeven op de warmteafleiderassemblage) de vier geborgde schroeven vast waarmee de warmteafleiderassemblage op het moederbord is bevestigd.
- 3 Plaats in de juiste volgorde (aangegeven op de warmteafleiderassemblage) de vijf schroeven (M2x3) terug waarmee de warmteafleiderassemblage op het moederbord is bevestigd.
- 4 Sluit de kabel van de ventilator aan op het moederbord.
- 5 Bevestig de ventilatorkabel met de tape op het moederbord.
- 6 Leid de kabel van de I/O-kaart door de geleiders op de ventilator.
- 7 Sluit de kabel van de I/O-kaart aan op het moederbord.

Vereisten achteraf

- 1 Plaats de [batterij](#) terug.

2 Plaats de [onderplaat](#) terug.



De draadloze kaart verwijderen



GEVAAR: Voordat u in uw computer werkt dient u de meegeleverde veiligheidsinstructies te lezen en de stappen te volgen in [Voordat u in uw computer gaat werken](#). Nadat u in uw computer hebt gewerkt, moet u de instructies volgen die worden beschreven in [Nadat u in uw computer hebt gewerkt](#). Raadpleeg voor meer informatie over veiligheidsrichtlijnen onze website over de wet- en regelgeving op www.dell.com/regulatory_compliance.

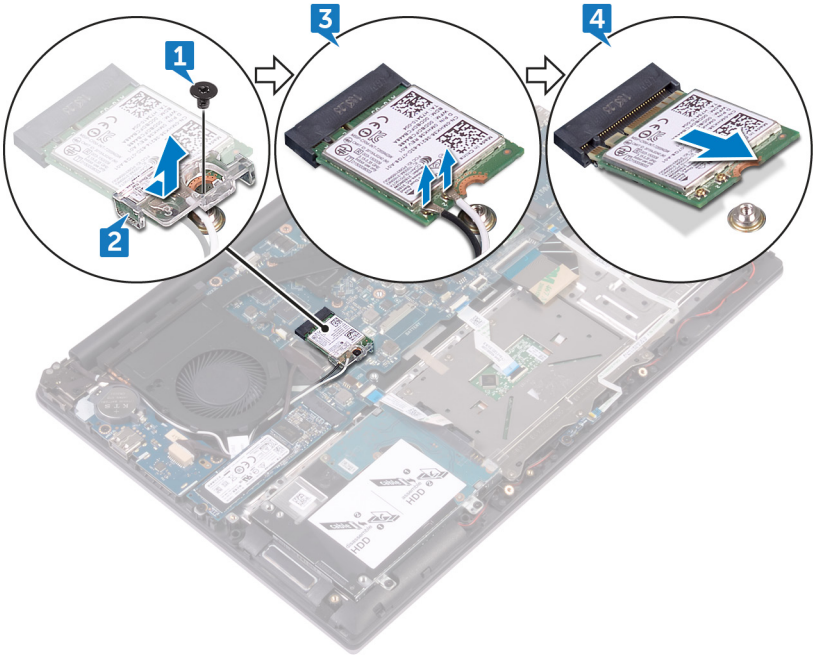
Vereisten

- 1 Verwijder de [onderplaat](#).
- 2 Verwijder de [batterij](#).

Procedure

- 1 Verwijder de schroef (M2x3) waarmee de bracket van de draadloze kaart is bevestigd op de draadloze kaart en het moederbord.
- 2 Verwijder de bracket van de draadloze kaart van de draadloze kaart.
- 3 Haal de twee antennekabels los van de draadloze kaart.

- 4 Verwijder de draadloze kaart door deze uit de sleuf van de draadloze kaart te schuiven.



De draadloze kaart vervangen



GEVAAR: Voordat u in uw computer werkt dient u de meegeleverde veiligheidsinstructies te lezen en de stappen te volgen in [Voordat u in uw computer gaat werken](#). Nadat u in uw computer hebt gewerkt, moet u de instructies volgen die worden beschreven in [Nadat u in uw computer hebt gewerkt](#). Raadpleeg voor meer informatie over veiligheidsrichtlijnen onze website over de wet- en regelgeving op www.dell.com/regulatory_compliance.

Procedure

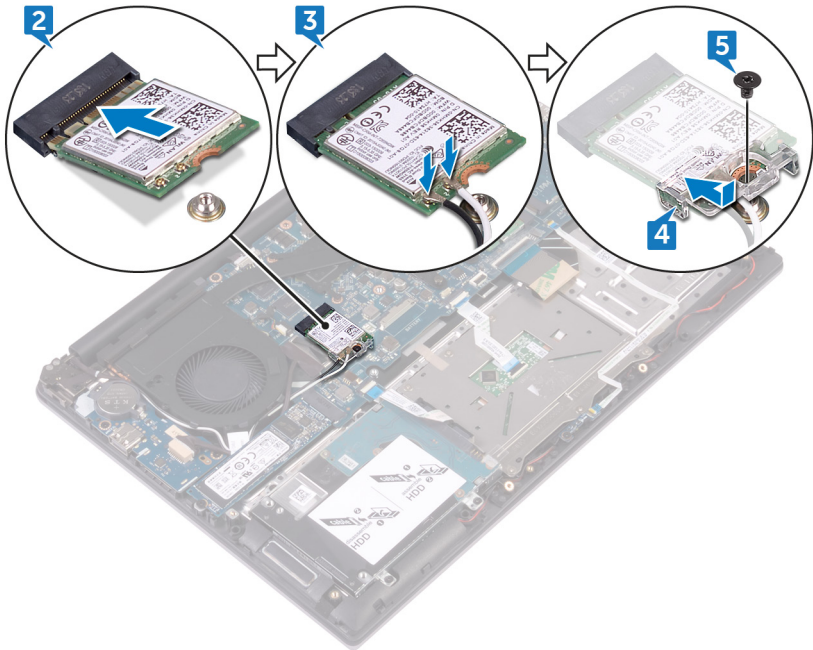
- 1 Lijn de inkeping op de draadloze kaart uit met het lipje op de sleuf van de draadloze kaart.
- 2 Steek de draadloze kaart schuin in de sleuf van de draadloze kaart.
- 3 Sluit de antennekabels aan op de draadloze kaart.

In de volgende tabel ziet u het kleurenschema van de antennekabels voor de draadloze kaart die door uw computer wordt ondersteund:

Connectoren op de draadloze kaart	Kleur van de antennekabel
Hoofd (witte driehoek)	Wit
Hulp (zwarte driehoek)	Zwart

- 4 Lijn het schroefgat op de bracket van de draadloze kaart uit met het schroefgat op de draadloze kaart en het moederbord.

- 5 Druk het andere einde van de draadloze kaart naar beneden en plaats de schroef terug waarmee de bracket van de draadloze kaart aan de draadloze kaart en het moederbord wordt bevestigd.



Vereisten achteraf

- 1 Plaats de [batterij](#) terug.
- 2 Plaats de [onderplaat](#) terug.

Het beeldscherm verwijderen



GEVAAR: Voordat u in uw computer werkt dient u de meegeleverde veiligheidsinstructies te lezen en de stappen te volgen in [Voordat u in uw computer gaat werken](#). Nadat u in uw computer hebt gewerkt, moet u de instructies volgen die worden beschreven in [Nadat u in uw computer hebt gewerkt](#). Raadpleeg voor meer informatie over veiligheidsrichtlijnen onze website over de wet- en regelgeving op www.dell.com/regulatory_compliance.

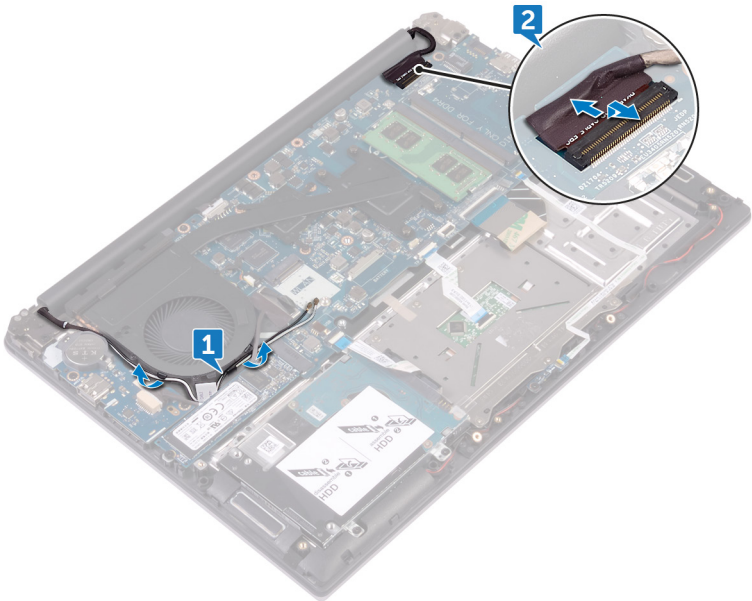
Vereisten

- 1 Verwijder de [onderplaat](#).
- 2 Verwijder de [batterij](#).
- 3 Verwijder de [draadloze kaart](#).

Procedure

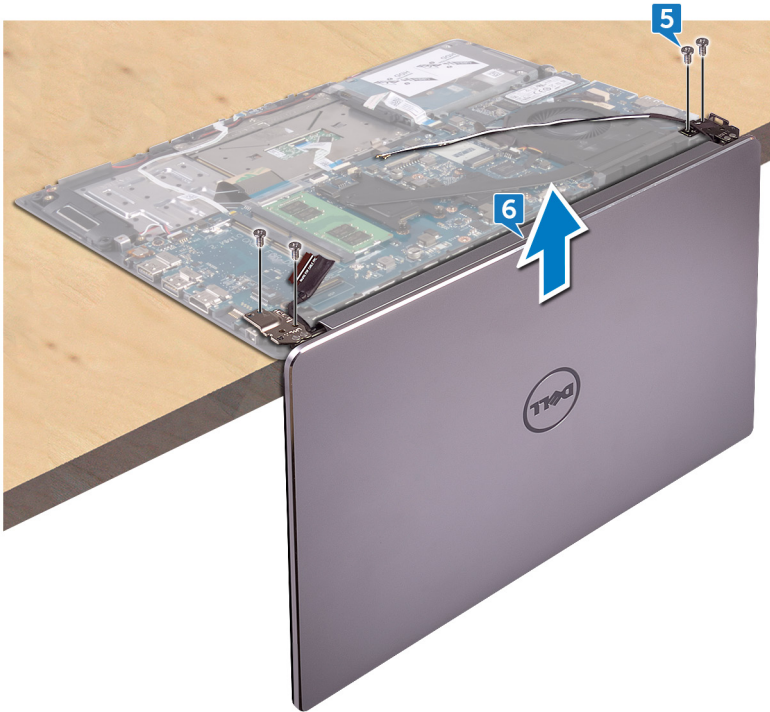
- 1 Noteer hoe de kabels lopen en verwijder de antennekabels uit de geleiders op de ventilator.

- 2 Open de vergrendeling en koppel de beeldschermkabel los van het moederbord.



- 3 Open het beeldscherm onder een hoek van 90 graden.
- 4 Plaats de computer op de rand van een tafel, zodat de polssteun- en toetsenbordassemblage op de tafel staat en het beeldscherm uitsteekt voorbij de rand van de tafel. Hierbij zijn de beeldschermcharnieren naar boven gericht.
- 5 Verwijder de vier schroeven (M2.5x5) waarmee de beeldschermcharnieren aan de polssteun- en toetsenbordassemblage zijn bevestigd.

- 6 Til het beeldscherm weg van de polssteun- en toetsenbordassemblage.





Het beeldscherm vervangen



GEVAAR: Voordat u in uw computer werkt dient u de meegeleverde veiligheidsinstructies te lezen en de stappen te volgen in [Voordat u in uw computer gaat werken](#). Nadat u in uw computer hebt gewerkt, moet u de instructies volgen die worden beschreven in [Nadat u in uw computer hebt gewerkt](#). Raadpleeg voor meer informatie over veiligheidsrichtlijnen onze website over de wet- en regelgeving op www.dell.com/regulatory_compliance.

Procedure

- 1 Plaats de polssteun- en toetsenbordassemblage op de rand van een tafel met het toetsenbord ondersteboven.
- 2 Lijn de schroefgaten op de beeldscherm-scharnieren uit met de schroefgaten op de polssteun- en toetsenbordassemblage.
- 3 Plaats de vier schroeven (M2.5x5) terug waarmee de beeldschermassemblage aan de polssteun- en toetsenbordassemblage is bevestigd.
- 4 Klap het beeldscherm dicht en draai de computer om.
- 5 Schuif de beeldschermkabel in de connector op het moederbord en sluit de vergrendeling om de kabel vast te zetten.
- 6 Leid de antennekabels door de geleiders op de ventilator.

Vereisten achteraf

- 1 Plaats de [draadloze kaart](#) terug.
- 2 Plaats de [batterij](#) terug.
- 3 Plaats de [onderplaat](#) terug.

Het I/O-paneel verwijderen



GEVAAR: Voordat u in uw computer werkt dient u de meegeleverde veiligheidsinstructies te lezen en de stappen te volgen in [Voordat u in uw computer gaat werken](#). Nadat u in uw computer hebt gewerkt, moet u de instructies volgen die worden beschreven in [Nadat u in uw computer hebt gewerkt](#). Raadpleeg voor meer informatie over veiligheidsrichtlijnen onze website over de wet- en regelgeving op www.dell.com/regulatory_compliance.

Vereisten

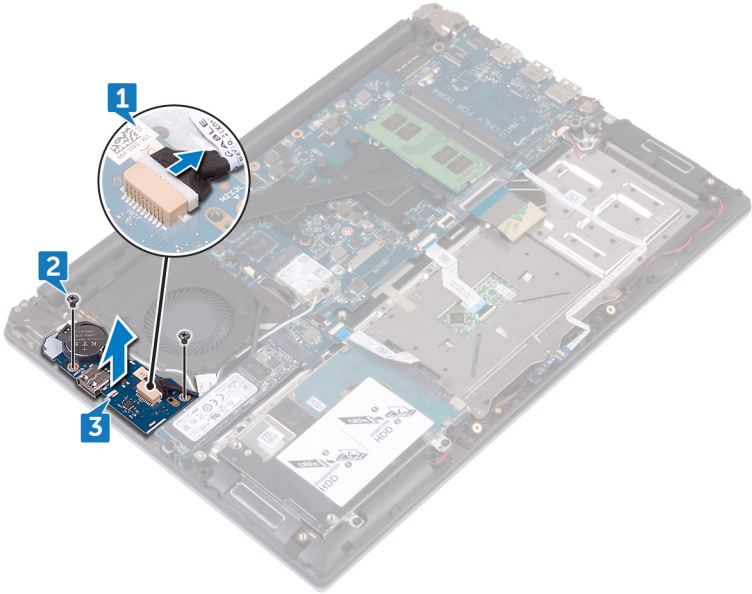
- 1 Verwijder de [onderplaat](#).
- 2 Verwijder de [batterij](#).

Procedure

- 1 Maak de kabel van de I/O-kaart los van het moederbord.
- 2 Verwijder de twee schroeven (M2x3) waarmee de I/O-kaart op de polssteun- en toetsenbordassemblage is bevestigd.



3 Til de I/O-kaart weg van de polssteun- en toetsenbordassemblage.



De I/O-kaart vervangen



GEVAAR: Voordat u in uw computer werkt dient u de meegeleverde veiligheidsinstructies te lezen en de stappen te volgen in [Voordat u in uw computer gaat werken](#). Nadat u in uw computer hebt gewerkt, moet u de instructies volgen die worden beschreven in [Nadat u in uw computer hebt gewerkt](#). Raadpleeg voor meer informatie over veiligheidsrichtlijnen onze website over de wet- en regelgeving op www.dell.com/regulatory_compliance.

Procedure

- 1 Lijn de schroefgaten op de I/O-kaart uit met de schroefgaten op de polssteun- en toetsenbordassemblage.
- 2 Plaats de twee schroeven (M2x3) terug waarmee de I/O-kaart aan de polssteun- en toetsenbordassemblage is bevestigd.
- 3 Sluit de kabel van de I/O-kaart aan op de I/O-kaart.

Vereisten achteraf

- 1 Plaats de [batterij](#) terug.
- 2 Plaats de [onderplaat](#) terug.



De geheugenmodules verwijderen



GEVAAR: Voordat u in uw computer werkt dient u de meegeleverde veiligheidsinstructies te lezen en de stappen te volgen in [Voordat u in uw computer gaat werken](#). Nadat u in uw computer hebt gewerkt, moet u de instructies volgen die worden beschreven in [Nadat u in uw computer hebt gewerkt](#). Raadpleeg voor meer informatie over veiligheidsrichtlijnen onze website over de wet- en regelgeving op www.dell.com/regulatory_compliance.

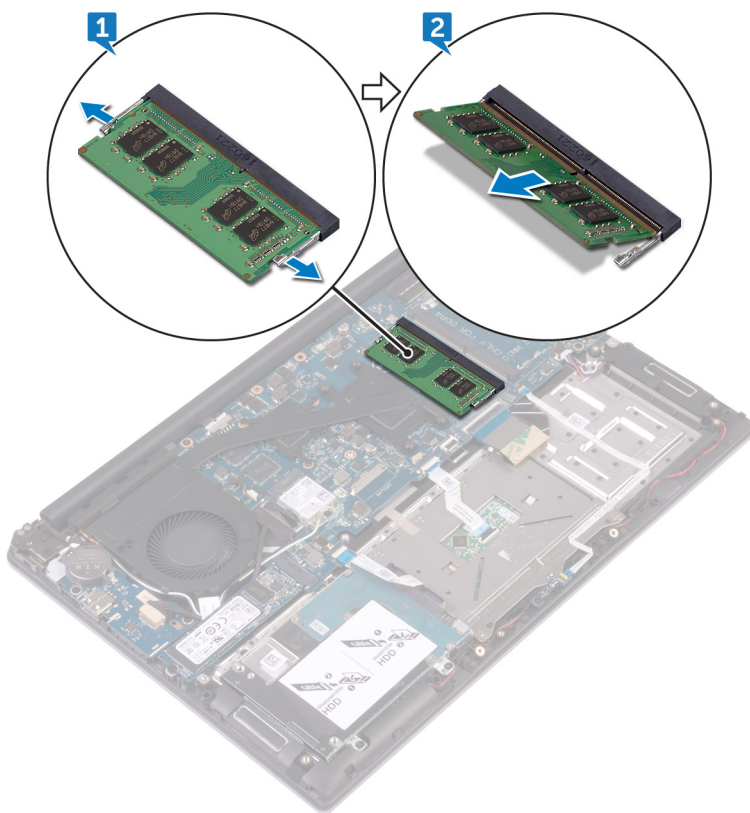
Vereisten

- 1 Verwijder de [onderplaat](#).
- 2 Verwijder de [batterij](#).

Procedure

- 1 Gebruik uw vingertoppen om de bevestigingsklemmetjes aan weerszijden van de sleuf van de geheugenmodule voorzichtig uit elkaar te duwen totdat de geheugenmodule omhoog komt.

2 Verwijder de geheugenmodule uit de sleuf.



De geheugenmodules vervangen



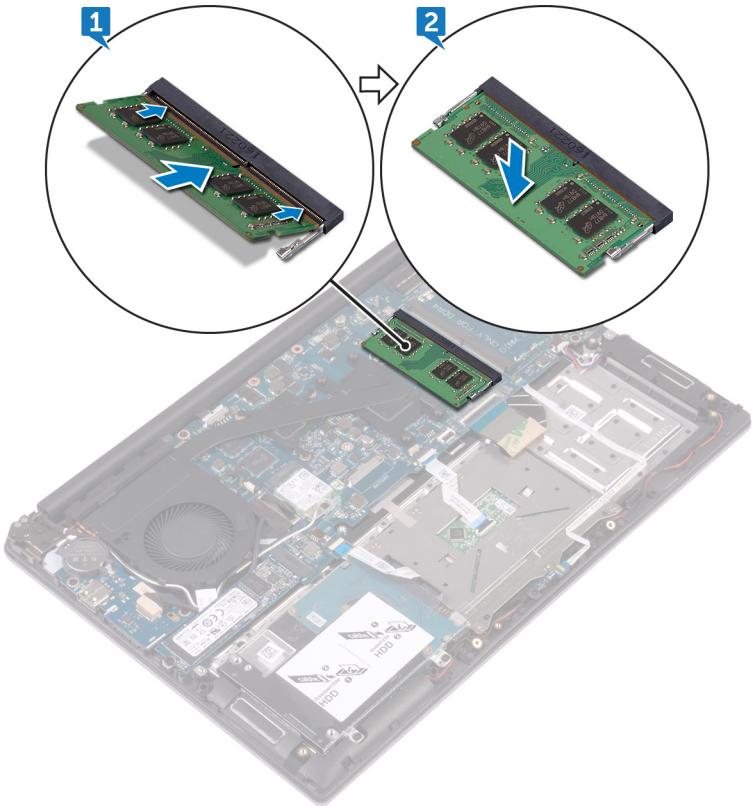
GEVAAR: Voordat u in uw computer werkt dient u de meegeleverde veiligheidsinstructies te lezen en de stappen te volgen in [Voordat u in uw computer gaat werken](#). Nadat u in uw computer hebt gewerkt, moet u de instructies volgen die worden beschreven in [Nadat u in uw computer hebt gewerkt](#). Raadpleeg voor meer informatie over veiligheidsrichtlijnen onze website over de wet- en regelgeving op www.dell.com/regulatory_compliance.

Procedure

- 1 Lijn de inkeping in de geheugenmodule uit met het lipje op de sleuf van de geheugenmodule.

- 2 Schuif de geheugenmodule stevig onder een hoek in de sleuf en druk de geheugenmodule naar beneden totdat deze vastklikt.

 **OPMERKING:** Als u geen klik hoort, verwijdert u de geheugenmodule en plaatst u deze nogmaals.



Vereisten achteraf

- 1 Plaats de [batterij](#) terug.
- 2 Plaats de [onderplaat](#) terug.



De luidsprekers verwijderen



GEVAAR: Voordat u in uw computer werkt dient u de meegeleverde veiligheidsinstructies te lezen en de stappen te volgen in [Voordat u in uw computer gaat werken](#). Nadat u in uw computer hebt gewerkt, moet u de instructies volgen die worden beschreven in [Nadat u in uw computer hebt gewerkt](#). Raadpleeg voor meer informatie over veiligheidsrichtlijnen onze website over de wet- en regelgeving op www.dell.com/regulatory_compliance.

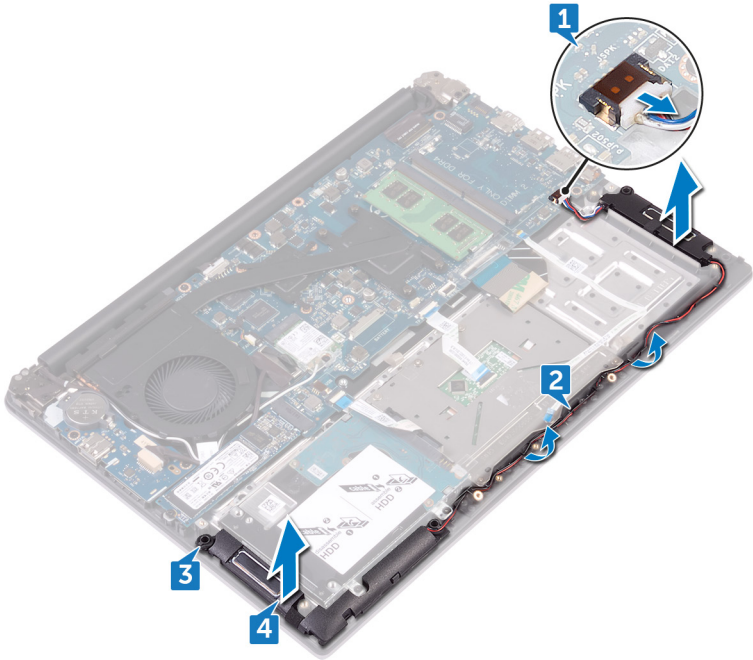
Vereisten

- 1 Verwijder de [onderplaat](#).
- 2 Verwijder de [batterij](#).

Procedure

- 1 Maak de luidsprekerkabel los van het moederbord.
- 2 Verwijder de luidsprekerkabel uit de kabelgeleiders op de polssteun- en toetsenbordassemblage.
- 3 Noteer de positie van de rubberen dichtingsringen voordat u de luidspreker optilt.

- 4 Verwijder de luidsprekers uit de uitlijnpunten en til de luidsprekers op van de polssteun- en toetsenbordassemblage.



De luidsprekers vervangen



GEVAAR: Voordat u in uw computer werkt dient u de meegeleverde veiligheidsinstructies te lezen en de stappen te volgen in [Voordat u in uw computer gaat werken](#). Nadat u in uw computer hebt gewerkt, moet u de instructies volgen die worden beschreven in [Nadat u in uw computer hebt gewerkt](#). Raadpleeg voor meer informatie over veiligheidsrichtlijnen onze website over de wet- en regelgeving op www.dell.com/regulatory_compliance.

Procedure



OPMERKING: De rubberen dichtingsringen kunnen bij het terugplaatsen van de luidspreker naar buiten worden gedrukt. Zorg ervoor dat de rubberen dichtingsringen op de juiste positie zitten nadat de luidspreker op de polssteun- en toetsenbordassemblage is geplaatst.

- 1 Gebruik de uitlijnpunten om de luidsprekers op de polssteun- en toetsenbordassemblage uit te lijnen en te plaatsen.
- 2 Leid de luidsprekerkabel door de kabelgeleiders op de polssteun- en toetsenbordassemblage.
- 3 Sluit de luidsprekerkabel aan op het moederbord.

Vereisten achteraf

- 1 Plaats de [batterij](#) terug.
- 2 Plaats de [onderplaat](#) terug.

De kaart van het statuslampje verwijderen



GEVAAR: Voordat u in uw computer werkt dient u de meegeleverde veiligheidsinstructies te lezen en de stappen te volgen in [Voordat u in uw computer gaat werken](#). Nadat u in uw computer hebt gewerkt, moet u de instructies volgen die worden beschreven in [Nadat u in uw computer hebt gewerkt](#). Raadpleeg voor meer informatie over veiligheidsrichtlijnen onze website over de wet- en regelgeving op www.dell.com/regulatory_compliance.

Vereisten

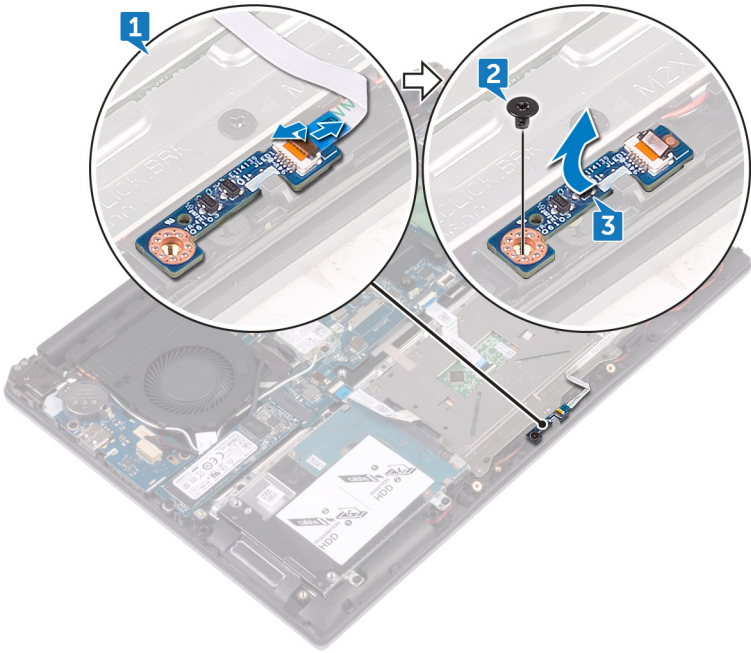
- 1 Verwijder de [onderplaat](#).
- 2 Verwijder de [batterij](#).

Procedure

- 1 Open de vergrendeling en koppel de kabel los van de kaart van het statuslampje.
- 2 Verwijder de (M2x3) schroef waarmee de kaart van het statuslampje aan de polssteun- en toetsenbordassemblage wordt bevestigd.



- 3** Verwijder de kaart van het statuslampje van de polssteun- en toetsenbordassemblage.



De kaart van het statuslampje terugplaatsen



GEVAAR: Voordat u in uw computer werkt dient u de meegeleverde veiligheidsinstructies te lezen en de stappen te volgen in [Voordat u in uw computer gaat werken](#). Nadat u in uw computer hebt gewerkt, moet u de instructies volgen die worden beschreven in [Nadat u in uw computer hebt gewerkt](#). Raadpleeg voor meer informatie over veiligheidsrichtlijnen onze website over de wet- en regelgeving op www.dell.com/regulatory_compliance.

Procedure



- 1 Lijn het schroefgat op de kaart van het statuslampje uit met het schroefgat in de polssteun- en toetsenbordassemblage.
- 2 Plaats de (M2x3) schroef terug waarmee de kaart van het statuslampje aan de polssteun- en toetsenbordassemblage wordt bevestigd.
- 3 Schuif de kabel van de kaart van het statuslampje in de connector op de kaart van het statuslampje en sluit de vergrendeling om de kabel vast te zetten.

Vereisten achteraf

- 1 Plaats de [batterij](#) terug.
- 2 Plaats de [onderplaat](#) terug.



De solid-state-schijf verwijderen

-  **GEVAAR:** Voordat u in uw computer werkt dient u de meegeleverde veiligheidsinstructies te lezen en de stappen te volgen in [Voordat u in uw computer gaat werken](#). Nadat u in uw computer hebt gewerkt, moet u de instructies volgen die worden beschreven in [Nadat u in uw computer hebt gewerkt](#). Raadpleeg voor meer informatie over veiligheidsrichtlijnen onze website over de wet- en regelgeving op www.dell.com/regulatory_compliance.
-  **WAARSCHUWING:** Solid State-schijven zijn kwetsbaar. Wees voorzichtig wanneer u de Solid State-schijf hanteert.
-  **WAARSCHUWING:** Om geen gegevens te verliezen, mag de solid state-schijf niet worden verwijderd als de computer aan staat of in slaapmodus is.

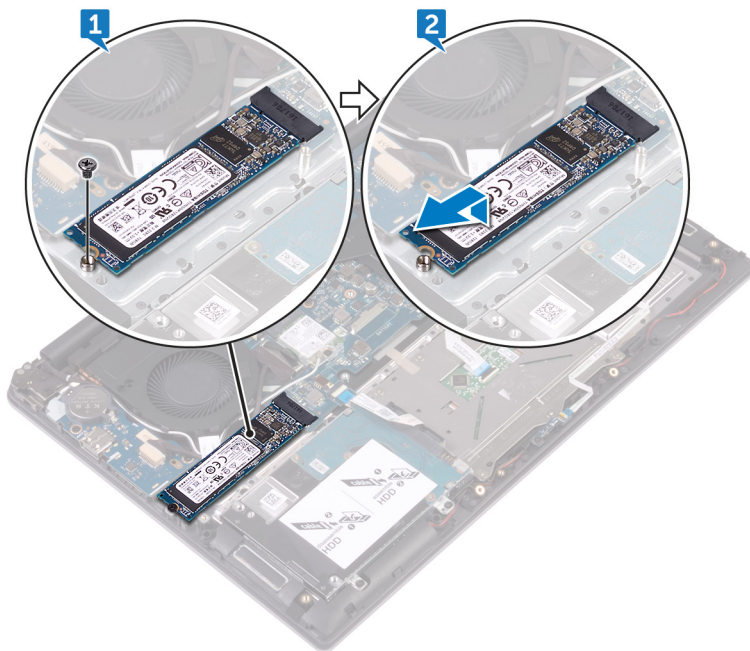
Vereisten

- 1 Verwijder de [onderplaat](#).
- 2 Verwijder de [batterij](#).

Procedure

-  **OPMERKING:** Verwijder de bracket van de solid-state schijf, indien van toepassing.
- 1 Verwijder de schroef (M3x3) waarmee de solid-state schijf aan de polssteun- en toetsenbordassemblage is bevestigd.

- 2 Verwijder het vaste-toestandstation uit de sleuf van het vaste-toestandstation door te schuiven.



De solid-state-schijf terugplaatsen



GEVAAR: Voordat u in uw computer werkt dient u de meegeleverde veiligheidsinstructies te lezen en de stappen te volgen in [Voordat u in uw computer gaat werken](#). Nadat u in uw computer hebt gewerkt, moet u de instructies volgen die worden beschreven in [Nadat u in uw computer hebt gewerkt](#). Raadpleeg voor meer informatie over veiligheidsrichtlijnen onze website over de wet- en regelgeving op www.dell.com/regulatory_compliance.



WAARSCHUWING: Solid State-schijven zijn kwetsbaar. Wees voorzichtig wanneer u de Solid State-schijf hanteert.

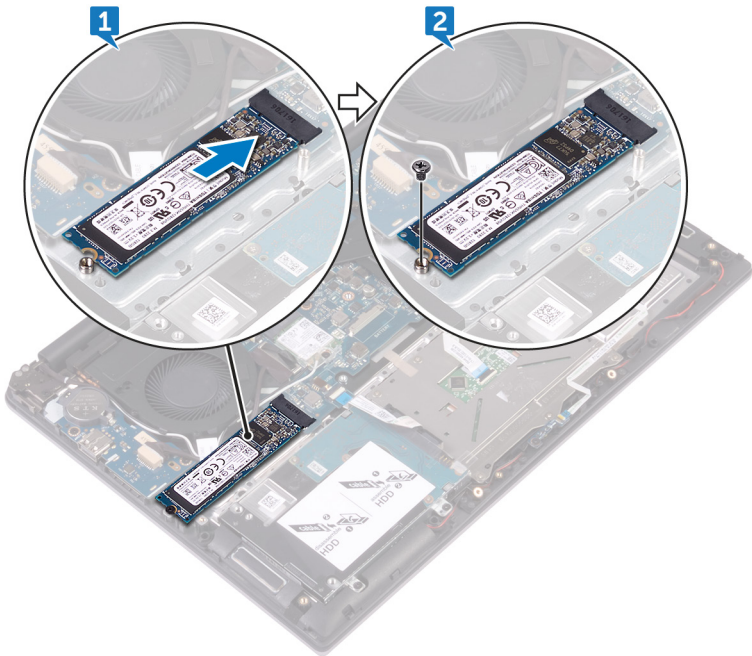
Procedure

- 1 Schuif de solid-state schijf onder een hoek stevig in de sleuf en druk de solid-state schijf voorzichtig omlaag totdat deze op zijn plaats klikt.



OPMERKING: Zorg ervoor dat de solid-state schijf stevig op zijn plaats zit.

- 2 Maak de (M3x3) schroef vast waarmee de solid-state schijf op de polssteun- en toetsenbordassemblage wordt bevestigd.



OPMERKING: Lijn de schroefgaten in de bracket van de solid-state schijf uit met de schroefgaten in de solid-state schijf, indien van toepassing.

Vereisten achteraf

- 1 Plaats de [batterij](#) terug.
- 2 Plaats de [onderplaat](#) terug.

De touchpadmodule verwijderen



GEVAAR: Voordat u in uw computer werkt dient u de meegeleverde veiligheidsinstructies te lezen en de stappen te volgen in [Voordat u in uw computer gaat werken](#). Nadat u in uw computer hebt gewerkt, moet u de instructies volgen die worden beschreven in [Nadat u in uw computer hebt gewerkt](#). Raadpleeg voor meer informatie over veiligheidsrichtlijnen onze website over de wet- en regelgeving op www.dell.com/regulatory_compliance.

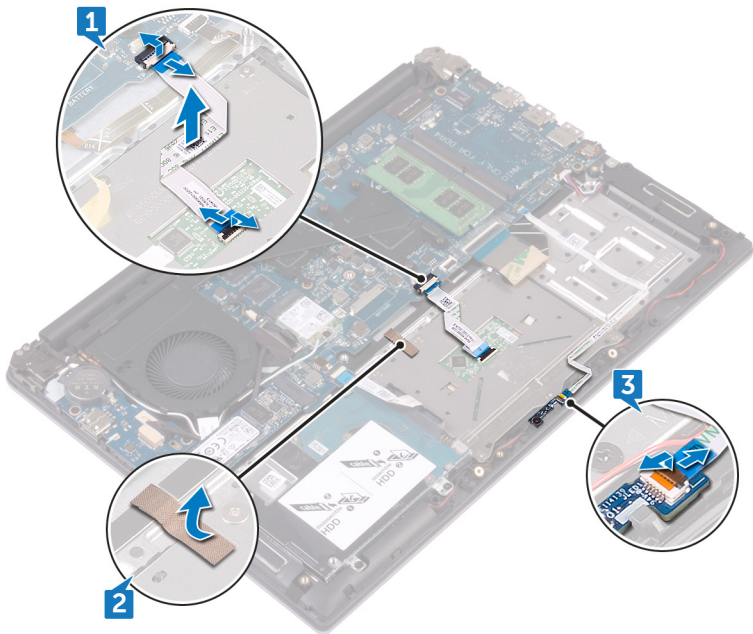
Vereisten

- 1 Verwijder de [onderplaat](#).
- 2 Verwijder de [batterij](#).

Procedure

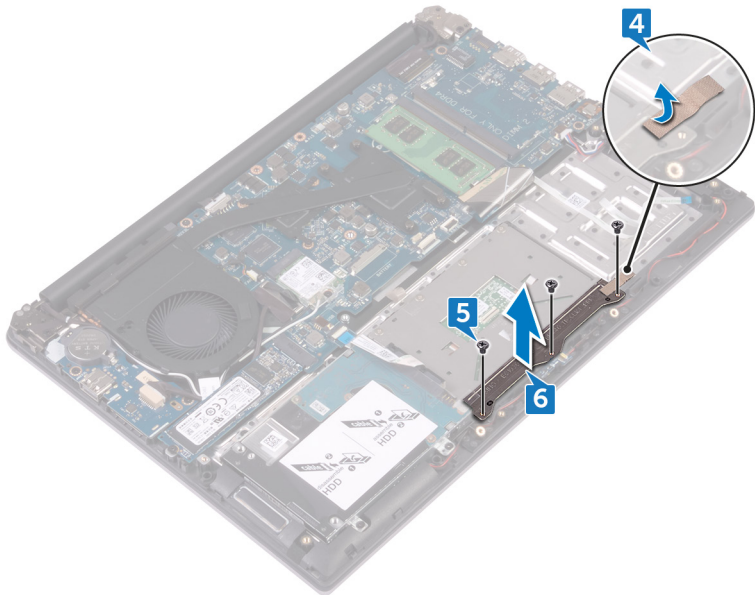
- 1 Open de vergrendelingen en koppel de touchpadkabel los van de touchpad en het moederbord.
- 2 Verwijder de tape waarmee de touchpad aan de polssteun- en toetsenbordassemblage is bevestigd.

- 3 Open de vergrendeling en koppel de kabel los van de kaart van het statuslampje.



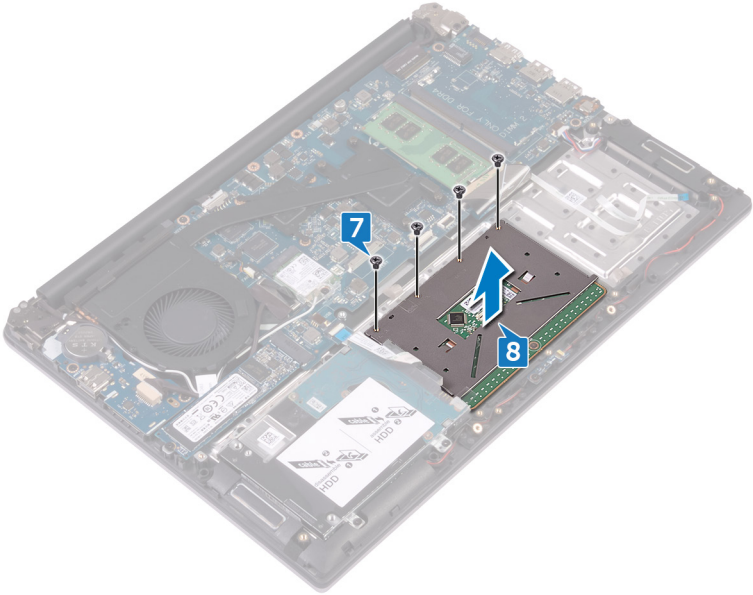
- 4 Verwijder de tape waarmee de bracket van de touchpad aan de polssteun- en toetsenbordassemblage is bevestigd.
- 5 Verwijder de drie schroeven (M2x3) waarmee de bracket van de touchpad aan de polssteun- en toetsenbordassemblage is bevestigd.

- 6 Verwijder de bracket van de touchpad van de polssteun- en toetsenbordassemblage.



- 7 Verwijder de vier schroeven (M2x2) waarmee de touchpad op de polssteun- en toetsenbordassemblage is bevestigd.

8 Verwijder de touchpadbracket van de polssteun- en toetsenbordassemblage.



De touchpadmodule vervangen



GEVAAR: Voordat u in uw computer werkt dient u de meegeleverde veiligheidsinstructies te lezen en de stappen te volgen in [Voordat u in uw computer gaat werken](#). Nadat u in uw computer hebt gewerkt, moet u de instructies volgen die worden beschreven in [Nadat u in uw computer hebt gewerkt](#). Raadpleeg voor meer informatie over veiligheidsrichtlijnen onze website over de wet- en regelgeving op www.dell.com/regulatory_compliance.

Procedure

- 1 Lijn de schroefgaten op de touchpad uit met de schroefgaten op de polssteunen toetsenbordassemblage.
- 2 Plaats de vier schroeven (M2x2) terug waarmee de touchpad op de polssteunen toetsenbordassemblage wordt bevestigd.
- 3 Lijn de schroefgaten op de bracket van de touchpad uit met de schroefgaten op de polssteun- en toetsenbordassemblage.
- 4 Plaats de drie schroeven (M2x3) terug waarmee de bracket van de touchpad aan de polssteun- en toetsenbordassemblage wordt bevestigd.
- 5 Bevestig de tape waarmee de bracket van de touchpad aan de polssteun- en toetsenbordassemblage wordt bevestigd.
- 6 Schuif de kabel van de kaart van het statuslampje in de connector op het moederbord en sluit de vergrendeling om de kabel vast te zetten.
- 7 Plak de tape vast waarmee de touchpad aan de polssteun- en toetsenbordassemblage wordt bevestigd.
- 8 Schuif beide uiteinden van de touchpadkabel in hun respectieve connectoren op de touchpad en het moederbord en sluit de vergrendelingen om de kabel te vergrendelen.

Vereisten achteraf

- 1 Plaats de [batterij](#) terug.
- 2 Plaats de [onderplaat](#) terug.

Het moederbord verwijderen



GEVAAR: Voordat u in uw computer werkt dient u de meegeleverde veiligheidsinstructies te lezen en de stappen te volgen in [Voordat u in uw computer gaat werken](#). Nadat u in uw computer hebt gewerkt, moet u de instructies volgen die worden beschreven in [Nadat u in uw computer hebt gewerkt](#). Raadpleeg voor meer informatie over veiligheidsrichtlijnen onze website over de wet- en regelgeving op www.dell.com/regulatory_compliance.



OPMERKING: De servicetag van uw computer bevindt zich op het moederbord. Na het vervangen van het moederbord moet u de servicetag in het BIOS invullen.



OPMERKING: Door het terugplaatsen van het moederbord gaan enkele wijzigingen verloren die u via het BIOS-setupprogramma aan het BIOS heeft aangebracht. U moet de gewenste wijzigingen nogmaals aanbrengen nadat u het moederbord hebt teruggeplaatst.



OPMERKING: Noteer, voordat u de kabels losmaakt van het moederbord, de locatie van de connectoren zodat u de kabels correct opnieuw kunt aansluiten nadat u het moederbord hebt teruggeplaatst.

Vereisten

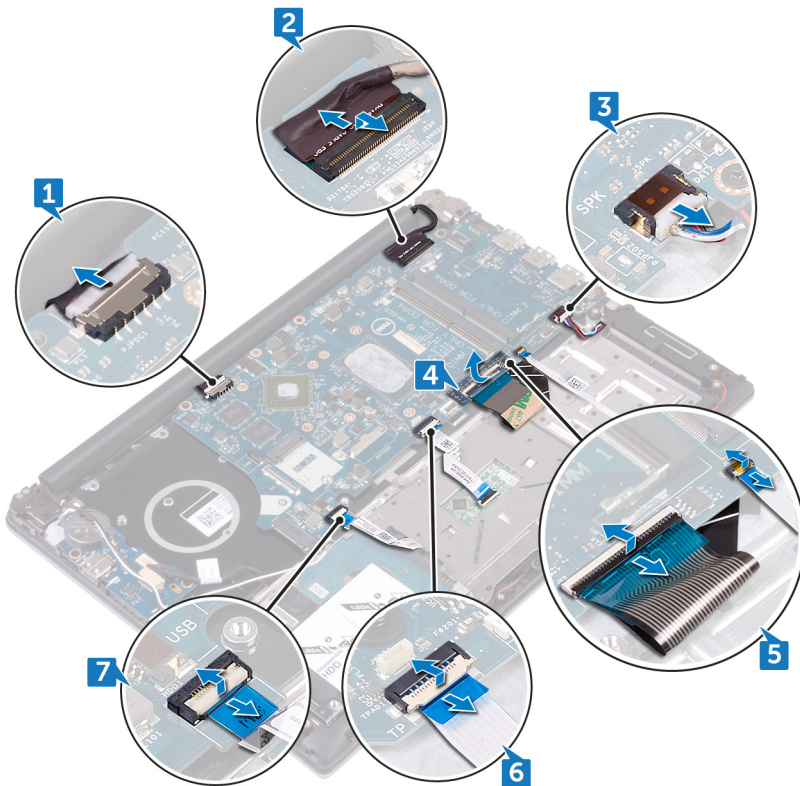
- 1 Verwijder de [onderplaat](#).
- 2 Verwijder de [batterij](#).
- 3 Verwijder de [geheugenmodules](#).
- 4 Verwijder de [draadloze kaart](#).
- 5 Verwijder de [warmteafleiderassemblage](#).
- 6 Verwijder het [vaste-toestandstation](#).
- 7 Volg procedure in de stappen 1 t/m 2 onder “De [harde schijf](#) verwijderen”.

Procedure

- 1 Trek de kabel van de netstroomadapterpoort los uit het moederbord.
- 2 Open de vergrendeling en koppel de beeldschermkabel los van het moederbord.

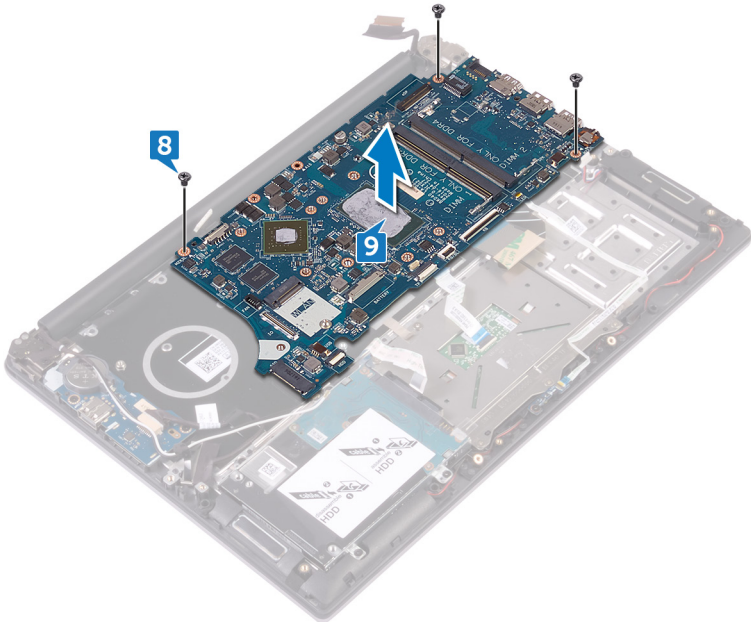


- 3 Maak de luidsprekerkabel los van het moederbord.
- 4 Verwijder de tape waarmee de toetsenbordkabel aan het moederbord is bevestigd.
- 5 Open de vergrendelingen en koppel de toetsenbordkabel en de kabel van het statuslampje los van het moederbord.
- 6 Open de vergrendelingen en koppel de touchpadkabel los van het moederbord.
- 7 Open de vergrendeling en koppel de kabel van de harde schijf los van het moederbord.






- 8 Verwijder de drie schroeven (M2x3) waarmee het moederbord aan de polssteunen en toetsenbordassemblage is bevestigd.

9 Til het moederbord weg van de polssteun- en toetsenbordassemblage.



Het moederbord vervangen

-  **GEVAAR:** Voordat u in uw computer werkt dient u de meegeleverde veiligheidsinstructies te lezen en de stappen te volgen in [Voordat u in uw computer gaat werken](#). Nadat u in uw computer hebt gewerkt, moet u de instructies volgen die worden beschreven in [Nadat u in uw computer hebt gewerkt](#). Raadpleeg voor meer informatie over veiligheidsrichtlijnen onze website over de wet- en regelgeving op www.dell.com/regulatory_compliance.
-  **OPMERKING:** De servicetag van uw computer bevindt zich op het moederbord. Na het vervangen van het moederbord moet u de servicetag in het BIOS invullen.
-  **OPMERKING:** Door het terugplaatsen van het moederbord gaan enkele wijzigingen verloren die u via het BIOS-setupprogramma aan het BIOS heeft aangebracht. U moet de gewenste wijzigingen nogmaals aanbrengen nadat u het moederbord hebt teruggeplaatst.

Procedure

-  **WAARSCHUWING:** Om schade aan het moederbord te voorkomen, moet u ervoor zorgen dat er geen kabels onder zijn geplaatst.
- 1 Lijn de schroefgaten op het moederbord uit met de schroefgaten op de polssteun- en toetsenbordassemblage.
 - 2 Plaats de drie schroeven (M2x3) terug waarmee het moederbord op de polssteun- en toetsenbordassemblage wordt bevestigd.
 - 3 Sluit de kabel van de harde schijf aan en sluit de vergrendeling om de kabel te vergrendelen.
 - 4 Schuif de touchpadkabel in de connectors op het moederbord en druk op de vergrendeling om de kabel vast te zetten.
 - 5 Schuif de toetsenbordkabel en de kabel van het statuslampje in de connectoren op het moederbord en sluit de vergrendelingen om de kabels te bevestigen.
 - 6 Bevestig de toetsenbordkabel met de tape op het moederbord.
 - 7 Sluit de luidsprekerkabel aan op het moederbord.
 - 8 Schuif de beeldschermkabel in de connector op het moederbord en sluit de vergrendeling om de kabel vast te zetten.

- 9 Sluit de kabel van de netstroomadapterpoort aan op het moederbord.

Vereisten achteraf

- 1 Volg de procedure in de stappen 4 en 5 onder "[De harde schijf terugplaatsen](#)".
- 2 Plaats het [vaste-toestandstation](#) terug.
- 3 Plaats de [warmteafleiderassemblage](#) terug.
- 4 Plaats de [draadloze kaart](#) terug.
- 5 Plaats de [geheugenmodules](#) terug.
- 6 Plaats de [batterij](#) terug.
- 7 Plaats de [onderplaat](#) terug.



De netadapterpoort verwijderen



GEVAAR: Voordat u in uw computer werkt dient u de meegeleverde veiligheidsinstructies te lezen en de stappen te volgen in [Voordat u in uw computer gaat werken](#). Nadat u in uw computer hebt gewerkt, moet u de instructies volgen die worden beschreven in [Nadat u in uw computer hebt gewerkt](#). Raadpleeg voor meer informatie over veiligheidsrichtlijnen onze website over de wet- en regelgeving op www.dell.com/regulatory_compliance.

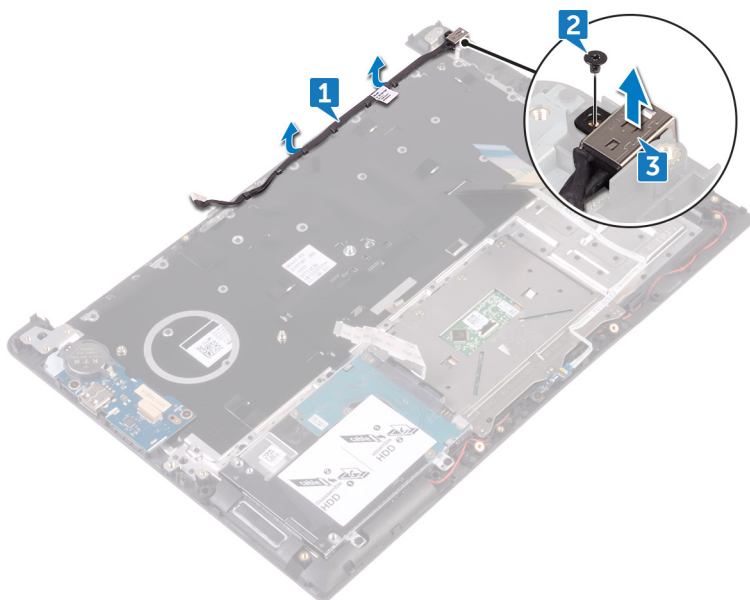
Vereisten

- 1 Verwijder de [onderplaat](#).
- 2 Verwijder de [batterij](#).
- 3 Verwijder de [geheugenmodules](#).
- 4 Verwijder de [draadloze kaart](#).
- 5 Verwijder de [warmteafleiderassemblage](#).
- 6 Verwijder het [vaste-toestandstation](#).
- 7 Volg procedure in de stappen 1 t/m 2 onder “De [harde schijf](#) verwijderen”.
- 8 Verwijder het [moederbord](#).
- 9 Verwijder het [beeldscherm](#).

Procedure

- 1 Noteer hoe de kabel van de netadapterpoort wordt geleid en verwijder deze uit de geleiders op de polssteun- en toetsenbordassemblage.
- 2 Verwijder de schroef (M2x3) waarmee de netadapterpoort op de polssteun- en toetsenbordassemblage vastzit.

- 3** Verwijder de netadapterpoort van de polssteun- en toetsenbordassemblage.



De netadapterpoort vervangen



GEVAAR: Voordat u in uw computer werkt dient u de meegeleverde veiligheidsinstructies te lezen en de stappen te volgen in [Voordat u in uw computer gaat werken](#). Nadat u in uw computer hebt gewerkt, moet u de instructies volgen die worden beschreven in [Nadat u in uw computer hebt gewerkt](#). Raadpleeg voor meer informatie over veiligheidsrichtlijnen onze website over de wet- en regelgeving op www.dell.com/regulatory_compliance.

Procedure

- 1 Lijn het schroefgat op de netadapterpoort uit met het schroefgat op de polssteun- en toetsenbordassemblage en klik hem op zijn plaats.
- 2 Maak de (M2x3) schroef vast waarmee de netadapterpoort op de polssteun- en toetsenbordassemblage wordt bevestigd.
- 3 Leid de kabel van de netadapterpoort door de kabelgeleiders op de polssteun- en toetsenbordassemblage.

Vereisten achteraf

- 1 Plaats het [beeldscherm](#) terug.
- 2 Plaats het [moederbord](#) terug.
- 3 Volg de procedure in de stappen 4 en 5 onder "[De harde schijf terugplaatsen](#)".
- 4 Plaats het [vaste-toestandstation](#) terug.
- 5 Plaats de [warmteafleiderassemblage](#) terug.
- 6 Plaats de [draadloze kaart](#) terug.
- 7 Plaats de [geheugenmodules](#) terug.
- 8 Plaats de [batterij](#) terug.
- 9 Plaats de [onderplaat](#) terug.

De polssteun en het toetsenbord verwijderen



GEVAAR: Voordat u in uw computer werkt dient u de meegeleverde veiligheidsinstructies te lezen en de stappen te volgen in [Voordat u in uw computer gaat werken](#). Nadat u in uw computer hebt gewerkt, moet u de instructies volgen die worden beschreven in [Nadat u in uw computer hebt gewerkt](#). Raadpleeg voor meer informatie over veiligheidsrichtlijnen onze website over de wet- en regelgeving op www.dell.com/regulatory_compliance.

Procedure

- 1 Verwijder de [onderplaat](#).
- 2 Verwijder de [batterij](#).
- 3 Verwijder de [knoopbatterij](#).
- 4 Verwijder de [geheugenmodules](#).
- 5 Volg procedure in de stappen 1 t/m 2 onder “De [harde schijf](#) verwijderen”.
- 6 Verwijder de [draadloze kaart](#).
- 7 Verwijder de [warmteafleiderassemblage](#).
- 8 Verwijder de [touchpad](#).
- 9 Verwijder de [I/O-kaart](#).
- 10 Verwijder de [luidsprekers](#).
- 11 Verwijder de [kaart van het statuslampje](#).
- 12 Verwijder het [vaste-toestandstation](#).
- 13 Verwijder het [beeldscherm](#).
- 14 Verwijder het [moederbord](#).
- 15 Verwijder de [netstroomadapterpoort](#).



Procedure

Nadat u de stappen in Vereisten vooraf hebt uitgevoerd, blijven de polssteun- en toetsenbordassemblage over.



De polssteun en het toetsenbord terugplaatsen



GEVAAR: Voordat u in uw computer werkt dient u de meegeleverde veiligheidsinstructies te lezen en de stappen te volgen in [Voordat u in uw computer gaat werken](#). Nadat u in uw computer hebt gewerkt, moet u de instructies volgen die worden beschreven in [Nadat u in uw computer hebt gewerkt](#). Raadpleeg voor meer informatie over veiligheidsrichtlijnen onze website over de wet- en regelgeving op www.dell.com/regulatory_compliance.

Procedure

Plaats de polssteun- en toetsenbordassemblage op een schoon en vlak oppervlak.

Vereisten achteraf

- 1 Plaats de [netstroomadapterpoort](#) terug.
- 2 Plaats het [moederbord](#) terug.
- 3 Plaats het [beeldscherm](#) terug.
- 4 Plaats het [vaste-toestandstation](#) terug.
- 5 Plaats de [kaart van het statuslampje](#) terug.
- 6 Plaats de [luidsprekers](#) terug.
- 7 Plaats de [I/O-kaart](#) terug.
- 8 Plaats de [touchpad](#) terug.
- 9 Plaats de [warmteafleider](#) terug.
- 10 Plaats de [draadloze kaart](#) terug.
- 11 Volg de procedure in de stappen 4 en 5 onder "[De harde schijf terugplaatsen](#)".
- 12 Plaats de [geheugenmodules](#) terug.
- 13 Plaats de [knoopp batterij](#) terug.
- 14 Plaats de [batterij](#) terug.
- 15 Plaats de [onderplaat](#) terug.



Het BIOS flashen

Mogelijk moet u het BIOS flashen wanneer er een update beschikbaar is of na het vervangen of terugplaatsen van het moederbord. Het BIOS flashen:

- 1 Zet de computer aan.
- 2 Ga naar www.dell.com/support.
- 3 Klik op **Product Support** (Productondersteuning), voer de servicetag van uw computer in en klik op **Submit** (Verzenden).



OPMERKING: Als u niet beschikt over de servicetag, gebruikt u de functie automatisch detecteren of handmatig bladeren voor uw model computer.

- 4 Klik op **Drivers & downloads (Stuurprogramma's en downloads)** → **Find it myself (Ik vind het zelf)**.
- 5 Selecteer het besturingssysteem dat op uw computer is geïnstalleerd.
- 6 Scroll naar beneden op de pagina en vouw **BIOS** uit.
- 7 Klik op **Download** (Downloaden) om de laatste versie van de BIOS voor uw computer te downloaden.
- 8 Ga na het downloaden naar de map waar u het BIOS update-bestand heeft opgeslagen.
- 9 Dubbelklik op het pictogram van het BIOS update-bestand en volg de instructies op het scherm.

Diagnostiek

Lampje voor de status van de netvoeding en batterij/de status van de harde schijf:

geeft de status van de batterijlading of de activiteit van de harde schijf aan.



OPMERKING: Druk op Fn+H om dit lampje te wisselen tussen de status van de netvoeding en batterij en de status van de harde schijf.

Activiteitslampje vaste schijf

Dit lampje gaat branden wanneer de computer gegevens leest of deze naar de harde schijf schrijft.

Lampje voeding en batterijstatus

Geeft de status van de voeding en de batterij weer.

Wit lampje - netadapter is aangesloten en de batterij is meer dan 5 procent opgeladen.

Oranje - computer werkt op de accu en de accu heeft minder dan 5 procent vermogen.

Off (Uit)

- Netadapter is aangesloten en de accu is volledig opgeladen.
- De computer werkt op de accu en de accu heeft meer dan 5 procent vermogen.
- Computer is in slaapstand, sluimerstand of uitgeschakeld.

Het statuslampje van de voeding en de batterij knippert oranje en pieptooncodes geven aan dat er storingen zijn.

Bijvoorbeeld, het statuslampje voor de voeding en de batterij knippert twee keer oranje gevolgd door een pauze, en vervolgens knippert het lampje drie keer wit gevolgd door een pauze. Dit '2,3'-patroon blijft doorgaan totdat de computer wordt uitgeschakeld, waarbij wordt aangegeven dat er geen geheugen of RAM is gedetecteerd.

De volgende tabel bevat de verschillende lichtpatronen, wat ze aangeven en de mogelijke oplossingen.

Lampjespatroon	Omschrijving van het probleem
2,1	CPU-fout
2,2	Moederbord: fout van BIOS en ROM



Lampjespatroon	Omschrijving van het probleem
2,3	Geen geheugen of RAM gevonden
2,4	Geheugen- of RAM-fout
2,5	Ongeldig geheugen geïnstalleerd
2,6	Moederbord- of chipset-fout
2,7	Lcd-fout
3,1	CMOS-batterijstoring
3,2	PCI- of videokaart- of chip-fout
3,3	Herstel-image niet gevonden
3,4	Herstel-image gevonden maar ongeldig

Tijdens het opstarten kan de computer diverse pieptonen laten horen als fouten of problemen niet kunnen worden weergegeven. De herhaalde pieptoncodes kunnen de gebruiker helpen bij het oplossen van problemen met de computer.

Statuslampje voor camera: geeft aan of de camera in gebruik is.

- Wit lampje - camera is in gebruik.
- Uit - camera is niet in gebruik.

Statuslampje Caps Lock: geeft aan of Caps Lock is ingeschakeld of uitgeschakeld.

- Wit lampje - Caps Lock is ingeschakeld.
- Uit - Caps Lock is uitgeschakeld.

Hulp verkrijgen en contact opnemen met Dell

Bronnen voor zelfhulp

U kunt informatie en hulp bij Dell-producten en services krijgen door middel van deze bronnen voor zelfhulp.

Tabel 1. Bronnen voor zelfhulp

Informatie over producten en services van Dell

www.dell.com

App Dell Help en ondersteuning



Help openen

In Windows Zoeken typt u `Help and Support`, en drukt u op `Enter`.

Online help voor besturingssysteem

www.dell.com/support/windows

www.dell.com/support/linux

Informatie over probleemoplossing, gebruikershandleidingen, instructies voor installatie, productspecificaties, technische ondersteuningsblogs, stuurprogramma's, software-updates enzovoorts.

www.dell.com/support

Knowledge Base-artikelen van Dell voor allerlei computerproblemen.

- 1 Ga naar www.dell.com/support.
- 2 Typ het onderwerp of trefwoord in het vak **Search** (zoeken).
- 3 Klik op **Search** (zoeken) om verwante artikelen op te halen.

Leer en ken de volgende informatie over uw product:

Ga naar *Me and My Dell* (Ik en mijn Dell) op www.dell.com/support/manuals.

- Productspecificaties



- Besturingssysteem
- Uw product installeren en gebruiken
- Gegevensback-up
- Problemen oplossen en diagnostiek
- Fabrieks- en systeemherstel
- BIOS-gegevens

Om de *Me and My Dell* (Ik en mijn Dell) te vinden die relevant is voor uw product, moet u uw product identificeren via het volgende:

- Selecteer **Detect Product** (Product detecteren).
- Zoek uw product via de vervolgkeuzelijst onder **View Products** (Producten bekijken).
- Voer het **Service Tag number** (Servicetag-nummer) of **Product ID** (product-ID) in het zoekvak in.

Contact opnemen met Dell

Ga naar www.dell.com/contactdell als u contact wilt opnemen met Dell voor verkoop, technische ondersteuning of aan de klantenservice gerelateerde zaken.



OPMERKING: De beschikbaarheid hiervan verschilt per land en product. Sommige services zijn mogelijk niet beschikbaar in uw land.



OPMERKING: Als u geen actieve internetverbinding hebt, kunt u de contactgegevens vinden op de factuur, de pakbon of in de productcatalogus van Dell.